

BÁO CÁO THƯỜNG NIÊN Năm báo cáo 2012

I. Thông tin chung

- *Thông tin khái quát*
 - Tên giao dịch Công ty bằng tiếng Việt Nam:
CÔNG TY CỔ PHẦN PHÁT TRIỂN SẢN XUẤT THƯƠNG MẠI SÀI GÒN
 - Tên giao dịch Công ty bằng tiếng Anh:
SAIGON TRADE AND PRODUCTION DEVELOPMENT CORPORATION
 - Tên viết tắt là:
SADACO
 - Biểu tượng (logo):



Giấy chứng nhận đăng ký doanh nghiệp số: 0300699170

- Vốn điều lệ: 16.985.970 .000.000 đồng.
- Vốn đầu tư của chủ sở hữu: 16.985.970 .000.000 đồng.
- Địa chỉ: 200 Bis Lý Chính Thắng, Phường 9, Quận 3, Thành phố Hồ Chí Minh
- Số điện thoại: (84-8) 39317341 – 39316529
- Số fax: (84-8) 39318144
- Website: www.sadaco.com
- Mã cổ phiếu (nếu có):

- *Quá trình hình thành và phát triển*

- *Quá trình hình thành và phát triển:*

Công ty SADACO nguyên là doanh nghiệp nhà nước được thành lập từ năm 1987 nhằm thực hiện sự hợp tác phát triển kinh tế xã hội trên địa bàn tỉnh Đăklăk được ký kết giữa 2 UBND TP.Hồ Chí Minh và tỉnh Đăklăk.

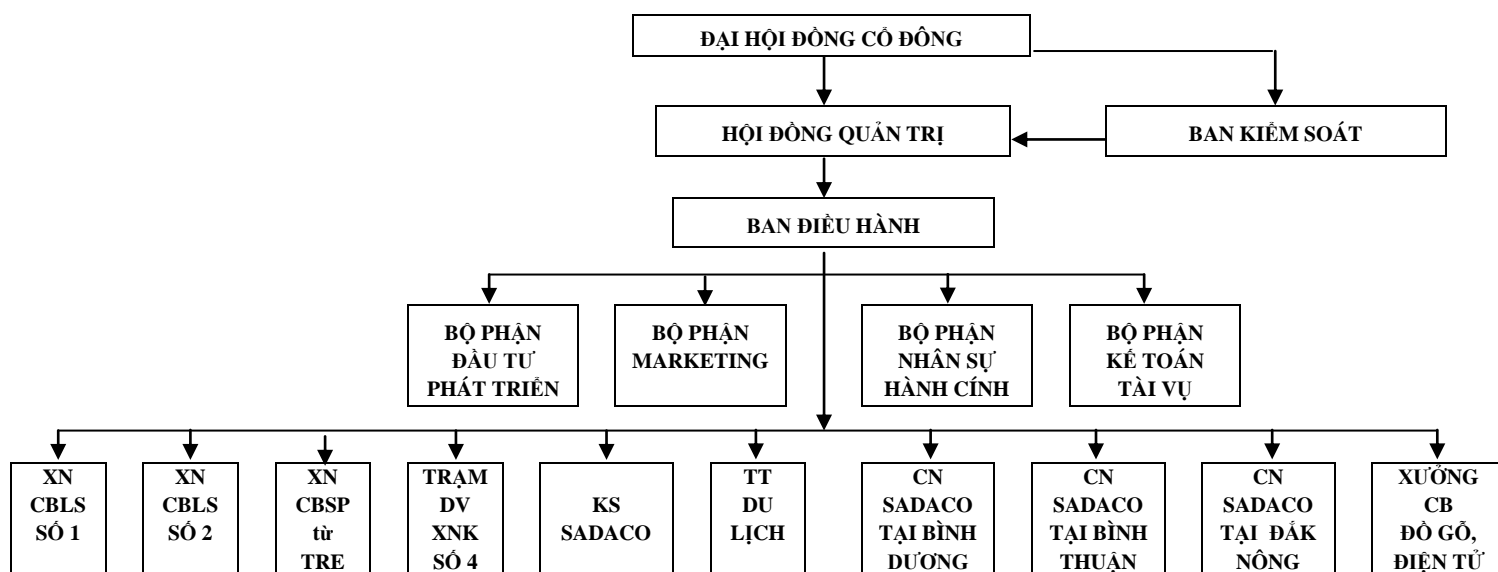
Năm 2005, thực hiện chủ trương cổ phần hoá của UBND TP. Hồ Chí Minh, Công ty đã chuyển đổi thành công ty cổ phần với nguồn vốn điều lệ ban đầu là 14.900.000.000đ (mười bốn tỷ chín trăm triệu đồng) trong đó vốn nhà nước sở hữu là 20% . Công ty cổ phần chính thức hoạt động từ 01/11/2006.

Công ty là thành viên liên kết của Tập đoàn SATRA , một trong những tập đoàn thương mại lớn nhất Việt Nam và cũng đăng ký công ty đại chúng theo quy định của Ủy Ban Chứng Khoán Nhà Nước.

- Các sự kiện khác.

Công ty đang áp dụng hệ thống quản lý chất lượng theo tiêu chuẩn ISO 9001:2000, Được cấp chứng chỉ FSC, BSCI...trong sản xuất đồ gỗ. SADACO đã nhận được nhiều giải thưởng như , Giải thưởng Sao vàng đất Việt, Đạt cúp vàng TOPTEN thương hiệu Việt, Doanh nghiệp uy tín chất lượng, Thương hiệu mạnh, Doanh nhân Sài gòn tiêu biểu, Giải sản phẩm hợp chuẩn WTO và nhiều huy chương và giải thưởng khác...

- *Ngành nghề và địa bàn kinh doanh*
 - *Ngành nghề kinh doanh:*
 - + Sản xuất đồ gỗ tinh chế
 - + Khai thác ,chế biến lâm sản gồm các mặt hàng sản xuất từ tre và gỗ
 - + Dịch vụ xuất nhập khẩu, khai thuê Hải Quan, giao nhận, kho vận
 - + Du lịch , khách sạn nhà hàng, tổ chức sự kiện
 - + Dịch vụ xuất khẩu lao động
 - + Đầu tư xây dựng kinh doanh nhà
 - *Địa bàn kinh doanh:* Trong nước và ngoài nước
- *Thông tin về mô hình quản trị, tổ chức kinh doanh và bộ máy quản lý*
 - *Mô hình quản trị.*
 - + *Hội đồng quản trị:* Là cơ quan trực thuộc Đại hội đồng cổ đông, do Đại hội đồng cổ đông bầu ra. Là cơ quan quản lý Công ty, có toàn quyền nhân danh Công ty để quyết định mọi vấn đề liên quan đến mục đích, quyền lợi của Công ty, trừ những vấn đề thuộc thẩm quyền của Đại hội đồng cổ đông. Hội đồng quản trị có trách nhiệm giám sát Tổng Giám đốc điều hành và những người quản lý khác. Quyền và nghĩa vụ của Hội đồng quản trị do Luật pháp và Điều lệ Công ty, các quy chế nội bộ của Công ty và Nghị quyết Đại hội đồng cổ đông quy định.
 - + *Ban kiểm soát:* Là cơ quan trực thuộc Đại hội đồng cổ đông, do Đại hội đồng cổ đông bầu ra. Ban Kiểm soát có nhiệm vụ kiểm tra tính hợp lý, hợp pháp trong hoạt động kinh doanh, báo cáo tài chính của Công ty. Ban kiểm soát hoạt động độc lập với Hội đồng quản trị và Ban Tổng Giám đốc.
 - + *Tổng giám đốc* là người trực tiếp điều hành mọi hoạt động sản xuất kinh doanh của Công ty. Tổng giám do Hội đồng quản trị bổ nhiệm và miễn nhiệm. Tổng giám đốc chịu trách nhiệm trước Hội đồng quản trị và pháp luật về kết quả hoạt động sản xuất kinh doanh của Công ty.
 - + *Các Bộ phận chức năng, đơn vị trực thuộc:* Do Hội đồng quản trị thành lập trên cơ sở đề nghị của Tổng giám đốc, các Bộ phận chức năng, đơn vị trực thuộc chịu trách nhiệm thực hiện và tham mưu cho Tổng giám đốc các công việc thuộc phạm vi chức năng của mình, đồng thời phối hợp với nhau trong việc thực hiện mục tiêu và chiến lược chung của Công ty.
 - *Cơ cấu bộ máy quản lý.*



- Các công ty con, công ty liên kết:
- + Công ty TNHH Một thành viên Thương mại và dịch vụ SADACO
Địa chỉ: 200 Bis Lý Chính Thắng, Phường 9, Quận 3, TP.Hồ Chí Minh
Vốn điều lệ: 1.500.000.000 đồng
- + Công ty TNHH Đồ gỗ SADACO Bình Dương
Địa chỉ: Huyện Thuận An, Tỉnh Bình Dương
Vốn điều lệ: 4.000.000.000 đồng

- *Định hướng phát triển*

- Các mục tiêu chủ yếu của Công ty.

Công ty giữ vững và phát triển thương hiệu hiện có, đồng thời mở rộng và phát triển đồng bộ các lĩnh vực hoạt động khác mà Công ty đang có ưu thế, tạo nền tảng phát triển một cách ổn định, lâu dài và bền vững, tối đa hoá lợi nhuận, đảm bảo quyền lợi hợp pháp cho các cổ đông, làm tròn nghĩa vụ đối với Nhà nước.

- Tầm nhìn: Địa chỉ tin cậy tại Việt nam và trên thế giới về Đồ gỗ và dịch vụ xuất nhập khẩu, thương mại
- Sứ mệnh: Thoả mãn nhu cầu cao nhất của mọi người về những sản phẩm đồ gỗ, dịch vụ xuất nhập khẩu và thương mại.
- Giá trị cốt lõi:
 - + Đối xử chân thành: Chân thành trong tất cả các giao dịch.
 - + Chan hoà thân thiện: Thân thiện với đối tác, chan hoà trong cán bộ công nhân viên dưới mái nhà chung SADACO
 - + Chấp hành nghiêm túc: chấp hành luật pháp, các chế độ quy định, quy chế, chính sách của công ty.
 - + Hướng tới tốt đẹp: Cán bộ công nhân viên phấn đấu đến những chuẩn mực cao hơn, cam kết cùng khách hàng vươn tới giá trị tốt đẹp nhất của sản phẩm.

- Chiến lược phát triển trung và dài hạn.

+ Về sản xuất: Tiếp tục đẩy mạnh công tác tiếp thị, phát triển thêm các thị trường mới và khách hàng mới như thị trường đồ gỗ tại châu Âu, Mỹ, Úc...đồng thời triển khai mảng thị trường nội địa. Triển khai sản phẩm đưa vào các thị trường Nhật Bản, Hàn Quốc và nâng cao công suất tấm tre, chú trọng tập trung sản phẩm đưa, tấm vào thị trường nội địa. Sắp xếp, bố trí lại và đầu tư hợp lý hoá cơ sở vật chất kỹ thuật, máy móc thiết bị nhằm bảo đảm ổn định, duy trì mức sản xuất và hiệu quả hợp lý hiện hữu để có thể phát triển nhanh hơn vào những năm 2015-2020 .

+ Về thương mại - dịch vụ: Duy trì khách hàng truyền thống thông qua việc hợp tác nhằm giúp hai bên cùng có lợi đồng thời đẩy mạnh việc phát triển khách hàng mới. Đẩy mạnh khai thác các mặt hàng sản xuất trong nước để xuất khẩu cho thị trường nước ngoài. Triển khai kinh doanh các mặt hàng nông sản xuất khẩu và cung ứng cho các nhà máy chế biến thức ăn gia súc các mặt hàng: bắp, sản lát để từng bước hình thành bộ phận chuyên kinh doanh nông sản.

- Các mục tiêu đối với môi trường, xã hội và cộng đồng của Công ty.

Công ty đang áp dụng và duy trì hệ thống quản lý chất lượng theo tiêu chuẩn ISO. Công ty còn xây dựng chuỗi hành trình sản xuất theo quy trình CoC (Chain of Custody) và FSC (Forest Stewardship Council), Tuân thủ chính sách xã hội trong kinh doanh theo tiêu chuẩn BSCI (Business Social Compliance Initiative) Đây là việc làm rất khó khăn, đòi hỏi phải có quyết tâm cao của doanh nghiệp mới thành công, nhưng khi có những chứng chỉ này Công ty có thể vượt qua hệ thống rào cản thương mại của Mỹ và Châu Âu áp dụng bắt buộc vào những năm tới. Đồng thời tạo điều kiện để công ty chăm lo tốt hơn cho người lao động.

Đối với trách nhiệm xã hội và cộng đồng, Công ty luôn cố gắng duy trì, đẩy mạnh nhiệm vụ sản xuất kinh doanh tốt nhất nhằm bảo đảm việc làm và đời sống của người lao động, thực hiện chi trả tiền lương, thưởng kịp thời đúng chế độ. Thực hiện ký kết thoả ước lao động tập thể theo đúng tinh thần dân chủ, công khai tạo nên bầu không khí đoàn kết, nhất trí trong đơn vị . Các tổ chức đoàn thể Công đoàn, Đoàn thanh niên đều là thành viên trong các Hội đồng lương, Hội đồng BHLĐ..

Công ty vẫn duy trì và phát triển quan hệ với thôn SADACO là vùng kinh tế mới do SADACO thành lập theo chủ trương của nhà nước, hiện là một thôn vững mạnh tại địa bàn vùng sâu vùng xa thuộc huyện Daklap, tỉnh Dak nông

- *Các rủi ro:*

- Theo dự đoán xu hướng chung thì nền kinh tế Việt Nam năm 2013 và trong 2-3 năm tiếp theo sẽ còn khó khăn hơn cả năm 2012 do sức ép và khó khăn về nợ xấu, thanh khoản của các ngân hàng thương mại, nguy cơ lạm phát có thể quay trở lại...

- Nguồn vốn cho hoạt động sản xuất kinh doanh chủ yếu đang dựa vào các khoản vay ngắn hạn không ổn định, chịu lãi suất cao.

- Công ty vẫn đang đứng trước tình trạng thiếu mặt bằng sản xuất, đặc biệt phải di dời nhà xưởng Xí nghiệp Chế Biến Lâm Sản 1 cho dự án đầu tư bệnh viện ung bướu của Thành phố, việc di dời này ảnh hưởng rất lớn đến việc sản xuất của xí nghiệp Chế Biến Lâm Sản 1. Ngoài ra, khi di dời đòi hỏi phải có một nguồn vốn đầu tư dài hạn để xây dựng nhà xưởng mới.

- Tổ chức bộ máy quản lý của Công ty chưa đáp ứng được với nhu cầu phát triển sản xuất và kinh doanh trong bối cảnh thị trường hiện nay.

II. Tình hình hoạt động trong năm

1. Tình hình hoạt động sản xuất kinh doanh

Đơn vị: triệu đồng

Chỉ tiêu	Thực hiện 2011	Nghị quyết 2012	Thực hiện 2012	TH2012 /TH2011 (%)	TH2012/ NQ2012 (%)
1. Doanh số	255.402	240.000	253.844	99,39	105,77
- Sản xuất	120.402	130.000	142.099	118,40	109,31
-Thương mại, dịch vụ	135.000	110.000	111.745	82,77	101,59
2. Lợi nhuận trước thuế	3.069	2.000	3.398	110,72	169,90
3. Tỷ lệ cổ tức bình quân	14%	8%	7,26%	51,86	100,00

2. Tổ chức và nhân sự

- Danh sách Ban điều hành:

- **Ông: TRẦN QUỐC MẠNH: Chủ tịch HĐQT, Tổng giám đốc.**

- Số CMND/HC: 021646371 Ngày cấp: 24/10/2003 Nơi cấp: TP Hồ Chí Minh

- Ngày tháng năm sinh: 24/04/1953 Giới tính: Nam

- Nơi sinh: Thành phố Hồ Chí Minh

- Quốc tịch: Việt nam Dân tộc: Kinh

- Quê quán: Xã Bồ đề, huyện Bình Lục, tỉnh Hà Nam

- Địa chỉ thường trú: 245 đường Tô Hiến Thành, phường 13, quận 10, TP Hồ Chí Minh

- Số điện thoại liên lạc: 0903907566 Email: quocmanh@sadaco.com

- Trình độ văn hoá: 10/10

- Trình độ chuyên môn: Thạc sĩ kinh tế (MBA)

- Quá trình làm việc:

- . Từ 1982-1990: Công tác tại Ủy Ban Kế Hoạch Thành phố Hồ Chí Minh (nay là Sở Kế hoạch và Đầu tư): Cán bộ chuyên trách mảng Nông nghiệp Thành phố

. Từ 1990-đến nay: Công tác tại Công ty SADACO: Lần lượt qua các chức vụ: Trưởng phòng, Phó giám đốc, Giám đốc Công ty. Sau khi công ty SADACO cổ phần hoá: là Chủ tịch Hội đồng quản trị, kiêm Tổng giám đốc Công ty.

- Chức vụ công tác hiện nay: Chủ tịch Hội đồng quản trị Công ty, kiêm Tổng giám đốc Công ty.
- Chức vụ nắm giữ ở tổ chức khác: Phó chủ tịch Hiệp hội xuất khẩu Hàng Thủ công mỹ nghệ Việt nam, Ủy viên BCH Hiệp hội Doanh nghiệp và Hội mỹ nghệ chế biến gỗ Thành phố.
- Sở hữu cổ phần đang nắm giữ: 159.800 Cổ phần.

Trong đó:

- + Đại diện vốn nhà nước: 0 cổ phần.
- + Bản thân: 159.800 cổ phần.

-Những người liên quan: Trần Đồng Tất Thành (con): 83.959 cp; Trần Mai Phương (con): 78.660 cp

- **Phó Tổng Giám đốc:** không có

- **Bà Nguyễn Bạch Thanh Thủy: Kế toán trưởng**

-Số CMND/HC: 024566387 Ngày cấp: 01/06/2013 Nơi cấp: CA TP.HCM

-Ngày tháng năm sinh: 05-12-1971 Giới tính: Nữ

-Nơi sinh: Đồng Tháp

-Quốc tịch: Việt Nam Dân tộc: Kinh

-Quê quán: Đồng Tháp

-Địa chỉ thường trú: 710/68 Lũy Bán Bích, Phường Tân thành, Quận Tân Phú

-Số điện thoại liên lạc: 0909308081 Email: nbttthuysdc@yahoo.com.vn

-Trình độ văn hoá: 12/12

-Trình độ chuyên môn: cử nhân kinh tế

-Quá trình làm việc (nêu tóm tắt thời gian, nơi làm việc, chức vụ):

. Từ 1983 – 1986: Học tại Trường PTCS Long Hậu 2 - Đồng Tháp.

. Từ 1986 – 1989: Học tại Trường PTTH Thạnh Hưng 2 - Đồng Tháp.

. Từ 1990 – 1994: Học tại Trường Đại học Tài chính- Kế toán TP.HCM.

. Từ 1995 – đến nay: Làm việc tại Công Ty Cổ Phần Phát Triển Sản Xuất Thương Mại Sài Gòn - Tổng Công Ty Thương Mại Sài Gòn.

-Chức vụ công tác hiện nay: Kế toán trưởng

-Chức vụ nắm giữ ở tổ chức khác: không

-Sở hữu cổ phần đang nắm giữ: 4.104 cổ phần.

Trong đó:

+ Đại diện vốn nhà nước: 0 cổ phần.

+ Bản thân: 4.104 cổ phần.

-Những người liên quan: không cp

– Những thay đổi trong ban điều hành: Không có

– Số lượng cán bộ, nhân viên.

+ Tổng số CBCN trong Công ty (có đến ngày 31.12.2012): 565 người. Trong đó, nam: 318 người; nữ: 247 người.

+ Chính sách đối với người lao động: Công ty thực hiện trả lương theo phương thức khoán sản phẩm; thực hiện đầy đủ các chính sách BHXH, BHYT, BHTN... cho cán bộ công nhân.

3. Tình hình đầu tư, tình hình thực hiện các dự án

a) Các khoản đầu tư lớn:

a.1. Về Dự án Khu Nhà ở SADACO:

a.1.1. Mục tiêu của dự án ban đầu:

Nhằm xây dựng một khu nhà ở và biệt thự cao cấp nhằm cung ứng cho người dân có thu nhập cao, đặc biệt tại TP.Hồ Chí Minh, sở hữu một cơ sở thoả mãn nhu cầu được nghỉ ngơi trong không gian rộng rãi và không khí thoáng mát, sạch sẽ tránh xa những ồn ào và ô nhiễm tại các khu vực đô thị trong Thành Phố của một bộ phận dân cư.

a.1.2. Quy mô và pháp lý của dự án:

+Địa điểm :

-Dự án nằm trên địa bàn Xã Mỹ Xuân, huyện Tân Thành, tỉnh Bà Rịa Vũng Tàu nơi tập trung 5 khu công nghiệp: Mỹ Xuân A1 (300ha), Mỹ Xuân A2 (370ha), Mỹ Xuân B1 (222ha), Phú Mỹ I (954ha), Cái Mép (660ha), và hàng loạt các nhà máy lớn đã và đang triển khai xây dựng.

-Về giao thông, khu đất nằm dọc theo đường liên huyện đã rải nhựa là một trục giao thông quan trọng của hai huyện Tân Thành, tỉnh Bà Rịa Vũng Tàu và huyện Long Thành tỉnh Đồng Nai.

+Quy mô :

- Diện tích khuôn viên: 19,3 ha
- Nhà Liên Kế : 417 Căn diện tích từ 95 m² – 120 m².
- Nhà Biệt Thự : 736 căn diện tích từ 153 m² – 280 m²
- Chung Cư : 500 căn hộ , 2 Block

+ Pháp lý và Hiện trạng :

- Công ty đã được cấp giấy chứng nhận quyền sử dụng đất số CT00008 do Giám đốc Sở Tài Nguyên và Môi Trường Tỉnh Bà Rịa – Vũng Tàu, cấp ngày 04 tháng 02 năm 2010 . Đất trồng cây lâu năm đến năm 2047.

- Nghị quyết của Đại hội đồng cổ đông thông qua việc cho phép đầu tư vào dự án.

- Chấp thuận chủ trương của Ủy ban nhân dân Tỉnh Bà Rịa – Vũng Tàu điều chỉnh mục tiêu đầu tư khu biệt thự vườn kết hợp khu du lịch vui chơi giải trí thành khu nhà ở SADACO tại văn bản số 5664/UBND-VP ngày 06/10/2011

- Ủy ban nhân dân Tỉnh Bà Rịa – Vũng Tàu cấp giấy phép quy hoạch số -08/GPQH ngày 05/07/2012.

- Hiện nay hồ sơ dự án đang trình Sở Xây Dựng phê duyệt quy hoạch bản vẽ 1/500.

a.1.3. Nguồn vốn đã đầu tư cho dự án:

Tổng nguồn vốn đã đầu tư cho dự án đến thời điểm hiện nay là 36.471.327.801 đồng (giá mua 28.490.000.000 đồng, chi phí lập dự án và quy hoạch 1/500: 1.280.000.000 đồng, lãi vay được vốn hoá vào dự án 6.701.327.801).

a.2. Về Dự Án Cụm công nghiệp trong khu CN Đức Hoà III – Long an:

a.2.1. Mục tiêu của dự án ban đầu:

Hình thành khu công nghiệp cho thuê cơ sở hạ tầng khu công nghiệp. Hiện nay Công ty không có khả năng tiếp tục đầu tư vào dự án do không thể tiếp tục vay Ngân hàng. Do vậy, Hội đồng quản trị nhận thấy cần thiết phải thoái vốn dự án này.

a.2.2. Quy mô và pháp lý của dự án:

+Địa điểm : Nằm trong khu công nghiệp Đức hoà III, Xã Đức Lập Hạ, huyện Đức Hoà, tỉnh Long An. Diện tích : 40 ha. Chủ đầu tư : Công ty TNHH Thương mại Dịch vụ Đức Lợi

+ Pháp lý và Hiện trạng :

- Nghị quyết của Đại hội đồng cổ đông, HĐQT thông qua việc cho phép đầu tư vào dự án.

- Công ty góp vốn với Công ty TNHH TM DV Đức lợi cùng đầu tư khai thác dự án theo biên bản thoả thuận 10/04/2007 và hợp đồng hợp tác góp vốn đầu tư hạ tầng khu công nghiệp ngày 10/06/2007 với Công ty TNHH TM DV Đức Lợi với số vốn phải góp 14 tỷ đồng.

- Hiện nay, đã đền bù giải toả xong, san lấp 70% mặt bằng.

a.2.3. Nguồn vốn đã đầu tư cho dự án:

- Tổng vốn đã góp 12.006.000.000 đồng.

a.3. Về Dự án Trung tâm thương mại đầu tư SADACO tại Đăk Nông:

a.3.1. Mục tiêu của dự án ban đầu:

Việc phát triển Dự án sản xuất kinh doanh tại Đăk Nông nhằm các mục tiêu chủ yếu sau: Đại lý cung ứng xăng dầu, thu mua nông sản, cung ứng vật tư nông nghiệp, kinh doanh ăn uống, siêu thị, xây dựng nhà hàng phục vụ hội nghị và tiệc cưới.

a.3.2. Quy mô và pháp lý của dự án:

+Địa điểm :

Trên quốc lộ 14, Đường Nguyễn Tất Thành, Thị trấn Kiến Đức, Huyện Đắk R'Lấp, tỉnh Đắk Nông. Diện tích khuôn viên : 5.230 m²

+ Pháp lý và Hiện trạng :

- Quyết định phê duyệt đầu tư dự án của HĐQT.
- Công ty đã Nhà Nước cho thuê đất 50 năm đến năm 2061 trả tiền thuê đất hàng năm và công nhận quyền sử dụng đất Giấy chứng nhận Quyền sử dụng đất số : BG945396 do UBND Tỉnh Đắk Nông cấp ngày 14 tháng 12 năm 2011.

- Gồm các hạng mục :

- . Nhà hàng tiệc cưới.
- . Trung tâm thương mại
- . Ki ốt cho thuê.
- . Trạm xăng dầu.

- Tổng mức đầu tư : 29 tỷ đồng.

a.3.3. Nguồn Vốn đã đầu tư cho dự án:

Tổng giá trị còn lại của theo sổ sách 700.000.000 đồng.

b) Các công ty con, công ty liên kết:

+ Công ty TNHH Một thành viên Thương mại và dịch vụ SADACO

- Doanh thu: 36,79 tỷ; đạt 61,31% so với KH2013; so cùng kỳ đạt 161,67%
- Lợi nhuận trước thuế: 817 triệu; đạt 51,06% so với KH2013; so cùng kỳ đạt 94,02%.

4. **Tình hình tài chính**

a) Tình hình tài chính

Chỉ tiêu	Năm 2011	Năm 2012	% tăng giảm
Tổng giá trị tài sản	148.662.647.780	132.456.508.849	- 12.2%
Doanh thu thuần	255.401.861.054	253.843.659.637	- 0.61%
Lợi nhuận từ hoạt động kinh doanh	2.258.166.925	2.739.854.196	17.5%
Lợi nhuận khác	539.993.450	657.865.729	17.9%
Lợi nhuận trước thuế	2.798.160.375	3.397.719.925	17.6%
Lợi nhuận sau thuế	1.875.132.950	2.629.090.383	28.6%
Tỷ lệ lợi nhuận trả cổ tức	8%	7.26%	- 1.01%

b) Các chỉ tiêu tài chính chủ yếu

Các chỉ tiêu	Năm 2011	Năm 2012	Ghi chú
1. Chỉ tiêu về khả năng thanh toán			
- Hệ số thanh toán ngắn hạn: TSNH/Nợ ngắn hạn	1.022	1.05	
- Hệ số thanh toán nhanh: TSNH - Hàng tồn kho/Nợ ngắn hạn	0.404	0.411	
2. Chỉ tiêu về cơ cấu vốn			
- Hệ số Nợ/Tổng tài sản	0.834	0.797	
- Hệ số Nợ/Vốn chủ sở hữu	5.113	3.992	

3. Chỉ tiêu về năng lực hoạt động			
- Vòng quay hàng tồn kho		3.265	3.262
Giá vốn hàng bán/Hàng tồn kho bình quân			
- Doanh thu thuần/Tổng tài sản		1.718	1.916
4. Chỉ tiêu về khả năng sinh lời			
- Hệ số Lợi nhuận sau thuế/Doanh thu thuần		0.007	0.01
- Hệ số Lợi nhuận sau thuế/Vốn chủ sở hữu		0.077	0.099
- Hệ số Lợi nhuận sau thuế/Tổng tài sản		0.0126	0.019
- Hệ số Lợi nhuận từ hoạt động kinh doanh/ Doanh thu thuần		0.011	0.0088

5. Cơ cấu cổ đông, thay đổi vốn đầu tư của chủ sở hữu

a) Cổ phần:

Tổng số cổ phần: 1.698.597 cp

Trong đó:

- Cổ phần chuyên nhượng tự do : 1.698.597 cp
- Cổ phần hạn chế chuyển nhượng : 0 cp

b) Cơ cấu cổ đông:

-Theo cổ đông lớn, cổ đông nhỏ: Cổ đông lớn 956.950 cp (56,34%); Cổ đông nhỏ 741.647 cp (43,66%).

-Theo cổ đông tổ chức, cổ đông cá nhân: Cổ đông tổ chức 611.496 cp (36,00%); Cổ đông cá nhân 1.087.101 cp (64,00%)

-Theo cổ đông trong nước và cổ đông nước ngoài: Cổ đông trong nước 1.698.597 cp (100%); Cổ đông nước ngoài cp (0%)

-Theo cổ đông nhà nước và cổ đông khác: Cổ đông nhà nước 339.720 c.phần (20%); Cổ đông khác 1.358.887 cp (80%)

c) Tình hình thay đổi vốn đầu tư của chủ sở hữu:

Tăng vốn điều lệ từ 14.900.000.000 đồng lên 16.985.970.000 đồng từ nguồn chia cổ tức năm 2011 bằng cổ phiếu.

d) Giao dịch cổ phiếu quỹ: Không có

e) Các chứng khoán khác: Không có

III. Báo cáo và đánh giá của Ban Giám đốc.

Kết quả hoạt động sản xuất kinh doanh

Chỉ tiêu	Đơn vị tính: đồng	
	2012	
1. Doanh thu bán hàng và cung cấp dịch vụ	253.995.883.413	
2. Các khoản giảm trừ doanh thu	152.223.776	
3. Doanh thu thuần về bán hàng và cung cấp dịch vụ	253.843.659.637	
4. Giá vốn hàng bán	232.580.854.531	
5. Lợi nhuận gộp về bán hàng và cung cấp dịch vụ	21.262.805.106	
6. Doanh thu hoạt động tài chính	1.007.333.940	
7. Chi phí tài chính	2.321.088.794	
Trong đó: Chi phí lãi vay	2.153.953.869	
8. Chi phí bán hàng	3.828.081.537	
9. Chi phí quản lý doanh nghiệp	13.451.114.519	
10. Lợi nhuận thuần từ hoạt động kinh doanh	2.739.854.196	
11. Thu nhập khác	726.500.588	
12. Chi phí khác	68.634.859	
13. Lợi nhuận khác	657.865.729	

14. Tổng lợi nhuận trước thuế	3.397.719.925
15. Chi phí thuế TNDN hiện hành	729.717.040
16. Chi phí thuế TNDN hoãn lại	38.912.502
17. Lợi nhuận sau thuế thu nhập doanh nghiệp	2.629.090.383
18. Lợi ích của cổ đông thiểu số	5.499.892
19. Lợi nhuận sau thuế của cổ đông của Công ty mẹ	2.634.590.275
20. Lãi cơ bản trên cổ phiếu	1.768

Doanh thu tăng 5,77% do trong năm 2012 Công ty đã duy trì được các đơn hàng sản xuất.

Lợi nhuận tăng 69,90% trong đó có phần Công ty được xoá một khoản lãi vay của ngân hàng

Theo nghị quyết của Đại hội đồng cổ đông năm 2012 tỷ lệ chia cổ tức 8%. Trong năm 2012 với kết quả đạt được như trên Công ty thực hiện chia: 8% trên vốn điều lệ cũ (14,9 tỷ) và 8% trên vốn điều lệ tăng thêm do chia cổ tức bằng cổ phiếu của năm 2011 được hưởng từ quý 4/2012. Như vậy vẫn đạt tỷ lệ 8% như đại hội đã thông qua và đạt tỷ lệ bình quân là 7,26%.

Đánh giá các mặt thực hiện:

a) Đối với hoạt động sản xuất:

Công ty đã tăng cường khâu tiếp thị, triển khai một số đơn hàng mới có giá trị lớn như đơn hàng ván sàn, Doormat, Bathmat, tạo điều kiện cho xưởng 1 Xí nghiệp Chế Biến Lâm Sản 1 ổn định sản xuất. Đối với mặt hàng chế biến từ tre, trong điều kiện thị trường Đài Loan bị thu hẹp, Công ty đã tìm kiếm thị trường tiêu thụ mới như Hàn Quốc, Singapore, Mỹ... đồng thời tập trung cho thị trường nội địa và chuyển mạnh sang các mặt hàng tằm, xiên nên vẫn bảo đảm doanh thu không sụt giảm.

Các đơn vị kiểm soát chặt chẽ chi phí đầu vào nên vẫn bảo đảm giá cạnh tranh trong điều kiện chi phí đầu vào tăng mạnh.

Với thị trường đồ gỗ nội địa, hợp tác với công ty trong nước để triển khai các mặt hàng đồ gỗ gia dụng cung ứng cho thị trường nội địa.

Nhìn chung trong năm qua các đơn vị trực thuộc của Công ty đã chủ động trong sản xuất kinh doanh, thích ứng với thị trường để bảo đảm nhiệm vụ được giao và đã hình thành một lực lượng cán bộ chủ chốt mới, trẻ, năng động và có nhiệt huyết gắn bó lâu dài với Công ty.

Tuy nhiên vẫn còn một số tồn tại hiện nay là tình trạng biến động về công nhân, giá nguyên liệu vật tư gia tăng làm tăng giá thành sản xuất, các đơn vị chưa có các biện pháp quyết liệt để giảm giá thành sản phẩm để tăng tính cạnh tranh. Ngoài ra Công ty hiện đang đứng trước tình trạng thiếu mặt bằng sản xuất khi số lượng đơn hàng gia tăng.

b) Đối với hoạt động thương mại dịch vụ:

Trong năm 2012, Công ty đẩy mạnh việc khai thác các khách hàng truyền thống và bước đầu tham gia vào thị trường nông sản.

Công ty cũng đã tập trung kinh doanh các mặt hàng sản xuất trong nước cung ứng cho thị trường trường Nhật Bản, những thương vụ này có khả năng phát triển cao trong tương lai.

Trong lĩnh vực thương mại dịch vụ, các đơn vị hoạt động ổn định dù chịu áp lực cạnh tranh rất lớn của thị trường, doanh thu thương mại đạt thấp so với cùng kỳ.

Các hoạt động nhà hàng, khách sạn, dịch vụ du lịch hoạt động ổn định. Khách sạn SADACO và Trung Tâm dịch vụ du lịch SADACO vẫn duy trì hoạt động theo kế hoạch.

c) Tình hình thực hiện dự án đầu tư:

Trong năm 2012 Công ty đã tìm kiếm đối tác để chuyển nhượng các dự án nhằm thoái vốn các dự án bất động sản theo nghị quyết đại hội cổ đông năm 2011 và xu hướng kinh doanh của Việt nam.

Chi nhánh SADACO tại Đăk Nông đang khẩn trương triển khai. Vương mắc lớn nhất là tiền thuê đất đột ngột tăng quá cao (gấp hơn 13 lần). Hiện công ty đang có văn bản trình UBND tỉnh Đăk nông xin giảm tiền thuê đất để dự án có hiệu quả.

Một số đơn vị trực thuộc, công ty con như: Chi nhánh SADACO tại Hoà Bình, Công ty TNHH Đồ gỗ SADACO Bình Dương... hiện đang làm thủ tục giải thể do chuyển hướng kinh doanh.

Mục tiêu năm 2013:

* **Doanh thu:** Phần đầu đạt 250 tỷ đồng.

Trong đó:

Doanh thu sản xuất: 125,5 tỷ

Doanh thu thương mại dịch vụ: 124,5 tỷ

* **Lợi nhuận trước thuế:** 2,5 tỷ đồng.

* **Chia cổ tức :** 8 %

IV. Đánh giá của Hội đồng quản trị về hoạt động của Công ty

1. Đánh giá của Hội đồng quản trị về các mặt hoạt động của Công ty

Công ty đã hoạt động đúng chức năng, nhiệm vụ và quyền hạn theo quy định của Điều lệ Công ty và pháp luật;

Hội đồng quản trị và Ban Tổng giám đốc đã phối hợp tốt trong công tác quản lý điều hành Công ty hoàn thành và hoàn thành vượt mức các chỉ tiêu sản xuất kinh doanh năm 2012.

2. Đánh giá của Hội đồng quản trị về hoạt động của Ban Giám đốc công ty

Trong năm 2012, Tổng Giám đốc đã thực hiện tốt các quyết định của Đại hội đồng cổ đông và Hội đồng quản trị. Những kết quả chính đạt được:

-Thực hiện các mục tiêu do nghị quyết Đại hội đồng cổ đông năm 2012 nhất là chỉ tiêu doanh thu và tỷ lệ chia cổ tức dù năm 2012 nền kinh tế Việt Nam gặp rất nhiều khó khăn.

-Các công việc đang tiến hành: Tái cấu trúc lại các bộ phận chuyên môn nghiệp vụ tại văn phòng Công ty, xây dựng các thang bản lương, quy chế trả lương, nâng lương cho người lao động, phát triển sản phẩm mới và mở rộng thị trường nhằm mở rộng hoạt động sản xuất kinh doanh.

- Thông qua một số nhân sự chủ chốt do Tổng giám đốc và bổ nhiệm nhằm đảm phù hợp với mô hình quản trị và bổ sung lực lượng trẻ vào các chức danh quản lý của Công ty.

-Tích cực đa dạng hợp tác chiến lược với các đối tác như các ngân hàng thương mại, Tổng Công ty Thương mại Sài Gòn-SATRA và gắn kết với khách hàng để thuận lợi trong việc tìm kiếm nguồn vốn cho sản xuất và hợp tác về nhãn hàng, cung cấp sản phẩm vào chuỗi siêu thị. Hợp tác trong các thương vụ thương mại...

-Ban điều hành cũng đã khắc phục một số khiếm khuyết trong quá trình điều hành như tăng cường công tác Phòng chống cháy nổ, an toàn lao động, triển khai trọng điểm các dự án.

3. Các kế hoạch, định hướng của Hội đồng quản trị

Trong năm 2013, Hội đồng Quản trị sẽ thực hiện các công việc sau:

- Tổ chức thành công Đại hội đồng cổ đông thường niên 2013, đề xuất trình Đại hội các vấn đề thuộc thẩm quyền quyết định của Đại hội đồng cổ đông

- Giám sát chặt chẽ và kịp thời chỉ đạo, chấn chỉnh các hoạt động của Ban điều hành trong quá trình tái cấu trúc lại Công ty và thực hiện chính sách nhân sự sao cho hiệu quả, thu hút được nhân tài. Tăng quyền chủ động cho các đơn vị cơ sở

- Chú trọng nâng cao giá trị thương hiệu Công ty SADACO để bảo vệ lợi ích của cổ đông theo lộ trình lên sàn chứng khoán

- Tổ chức các phiên họp thường kỳ mỗi quý 1 lần để thảo luận thông qua các báo cáo thực hiện kế hoạch, chỉ đạo kịp thời và triển khai hiệu quả thực hiện các nghị quyết của Đại hội đồng cổ đông

- Tổ chức các cuộc họp bất thường (có thể qua điện thoại) để xử lý các phát sinh thuộc thẩm quyền của Hội đồng quản trị

V. Quản trị công ty.

1. Hội đồng quản trị

a) Thành viên và cơ cấu của Hội đồng quản trị:

STT	HỌ VÀ TÊN	CHỨC VỤ	TỶ LỆ SỞ HỮU CỔ PHẦN (%)	GHI CHÚ
1	Trần Quốc Mạnh	Chủ tịch	9,38	Chuyên trách
2	Bùi Việt	Thành viên	1,12	Thành viên không điều hành, đại diện vốn Công ty TNHH MTV Chứng Khoán Ngân Hàng Đông Á
3	Phạm Uyên Nguyên	Thành viên	7,25	Thành viên không điều hành

4	Nguyễn Hữu Trung	Thành viên	7,00	Thành viên không điều hành, đại diện vốn Tổng CTY TNHH MTV Thương mại Sài Gòn
5	Trần Bá Nguyên	Thành viên	0,74	
6	Nguyễn Văn Sa	Thành viên	9,71	

b) Các tiểu ban thuộc Hội đồng quản trị: Không có.

c) Hoạt động của Hội đồng quản trị:

Trong năm 2012, Hội đồng đã tổ chức các phiên họp thường kỳ (quý/lần), các cuộc họp khác và thường xuyên trao đổi qua điện thoại để quyết định các vấn đề chính sau:

- Chỉ đạo Ban Điều hành trong quá trình sản xuất kinh doanh của Công ty.
- Thông qua phương án tổ chức lại hệ thống đơn vị của Công ty SADACO.
- Thông qua các quy chế làm việc của Công ty.
- Tổ chức thực hiện lấy ý kiến của cổ đông bằng văn bản về việc điều chỉnh một số chỉ tiêu tài chính của năm 2012.
- Thông qua việc bổ nhiệm Ban Tổng giám đốc (gồm Tổng Giám đốc và 02 Phó Tổng Giám đốc).
- Thông qua các phương án vay vốn ngân hàng cho hoạt động sản xuất kinh doanh của Công ty.
- Thông qua kết quả hoạt động sản xuất kinh doanh của Công ty năm 2012 và phương án phân chia cổ tức cho năm tài khoá 2013 trình Đại Hội đồng cổ đông. Thông qua mục tiêu hoạt động sản xuất kinh doanh năm 2013 để trình Đại hội cổ đông

d) Hoạt động của thành viên Hội đồng quản trị độc lập không điều hành.

Thành viên Hội đồng quản trị không điều hành đã tham gia tích cực vào công tác lãnh đạo của Hội đồng quản trị; tham gia đầy đủ các cuộc họp, tham gia thảo luận và quyết định các chủ trương lãnh đạo Công ty.

e) Hoạt động của các tiểu ban trong Hội đồng quản trị: Không có

f) Danh sách các thành viên Hội đồng quản trị có chứng chỉ đào tạo về quản trị công ty.
Các thành viên Hội đồng quản trị Công ty đều có chứng chỉ đào tạo về quản trị công ty.

2. Ban Kiểm soát

a) Thành viên và cơ cấu của Ban kiểm soát:

STT	HỌ VÀ TÊN	CHỨC VỤ	TỶ LỆ SỞ HỮU CỔ PHẦN (%)	GHI CHÚ
1	Nguyễn Hải Bằng	Trưởng ban	9,38	
2	Nguyễn Kim Khánh	Thành viên	1,12	Thành viên không điều hành, đại diện vốn Tổng CTY TNHH MTV Thương mại Sài Gòn
3	Bùi Quang Minh	Thành viên	7,25	

b) Hoạt động của Ban kiểm soát:

Trong năm 2012 Ban Kiểm Soát tiến hành các hoạt động sau:

- Thực hiện việc họp định kỳ hàng quý
- Xây dựng chương trình làm việc của Ban Kiểm Soát
- Tham gia các cuộc họp Hội đồng quản trị Công ty định kỳ, góp ý với Hội đồng quản trị về việc thực hiện Điều lệ Công ty
- Xem xét các báo cáo tổng kết tài chính, sản xuất, kinh doanh của Bộ phận kế toán cung cấp.
- Xem xét các báo cáo và thư quản lý của tổ chức kiểm toán.

3. Các giao dịch, thù lao và các khoản lợi ích của Hội đồng quản trị, Ban giám đốc và Ban kiểm soát

a) Lương, thưởng, thù lao, các khoản lợi ích:

Thù lao của Hội đồng quản trị, Ban kiểm soát và Ban giám đốc (giữ như năm 2011) như sau:

+ Hội đồng quản trị:

- Chủ tịch: 6.000.000 đ/tháng
- Thành viên: 4.000.000 đ/tháng
- + Ban kiểm soát:
- Trưởng ban: 4.000.000 đ/tháng
- Thành viên: 2.000.000 đ/tháng
- + Tổng giám đốc : 20.000.000 đ/tháng

b) Giao dịch cổ phiếu của cổ đông nội bộ:

Stt	Người thực hiện giao dịch	Quan hệ với cổ đông nội bộ	Số cổ phiếu sở hữu đầu kỳ		Số cổ phiếu sở hữu cuối kỳ		Lý do
			Số cổ phiếu	Tỷ lệ	Số cổ phiếu	Tỷ lệ	
1	Nguyễn Văn Sa	TV. HĐQT	14.400	0.97	16.600	1.11	mua
2	Nguyễn Bạch Thanh Thủy	KTT	1.000	0.07	3.600	0.24	mua
3	Trần Đồng Tất Thành	Con Ông Trần Quốc Mạnh	1.900	0.13	4.900	0.33	mua

c) Hợp đồng hoặc giao dịch với cổ đông nội bộ: Không có.

Báo cáo tài chính

1. Ý kiến kiểm toán

“Theo quan điểm của chúng tôi, xét trên các khía cạnh trọng yếu, các báo cáo tài chính hợp nhất đã phản ánh trung thực và hợp lý tình hình tài chính của CÔNG TY CP PHÁT TRIỂN SẢN XUẤT THƯƠNG MẠI SÀI GÒN (SADACO) tại ngày 31 tháng 12 năm 2012, cũng như kết quả hoạt động kinh doanh hợp nhất và các luồng lưu chuyển tiền tệ hợp nhất của Công ty cho năm tài chính kết thúc cùng ngày, phù hợp với chuẩn mực, chế độ kế toán Việt Nam hiện hành và các quy định pháp lý có liên quan.”

2. Báo cáo tài chính được kiểm toán.

Báo cáo tài chính đã được kiểm toán đăng tại Website: www.sadaco.com

Chủ tịch HĐQT

(ĐÃ KÝ)

TRẦN QUỐC MẠNH